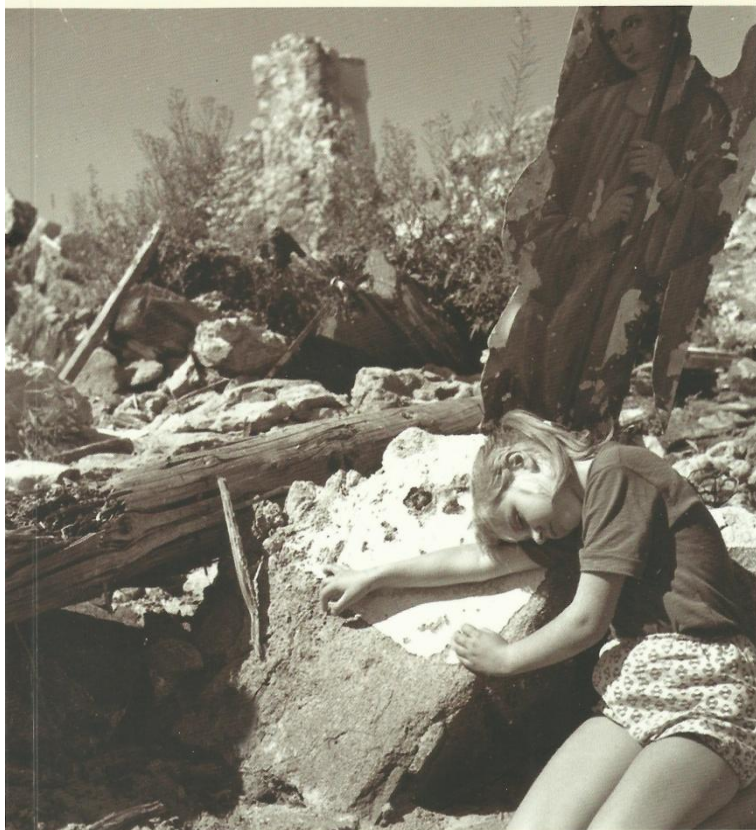


DOLNÍ VLTAVICE ŽIJE

Tajemství ukrytá na dně Lipna

Ing. František Záhora



Interreg 
Rakousko-Česká republika
Evropský fond pro regionální rozvoj



Ziel ETZ / CIL EGS
Freistaat Bayern –
Tschechische Republik
Česká republika –
Svobodný stát Bavorsko
2014 – 2020 (INTERREG V)



Europäische Union
Evropská unie
Europäischer Fonds für
regionale Entwicklung
Evropský fond pro
regionální rozvoj



PODĚKOVÁNÍ

Milí čtenáři,

dovolte, abych touto cestou srdečně poděkovala všem tvůrcům této brožury o historii Dolní Vltavice, zejména ing. Františku Záhorovi, Mgr. Pavlu Pechouškovi, překladateli Mgr. Janu Klofáčovi a korektorce Mgr. Heleně Vykoupilové za obrovské pracovní nasazení a výbornou spolupráci.

Děkuji také všem rodákům za jejich zápal pro celý projekt a ochotu sdílet své zajímavé životní příběhy.

Upřímně děkuji za pomoc, trpělivost a skvělou spolupráci Tiskárně Černý s.r.o. a celé rodině Černých za velkou a všestrannou podporu projektu Dolní Vltavice žije.

V neposlední řadě děkuji všem sponzorům, zejména Obci Černá v Pošumaví, všem obyvatelům a chatařům z Dolní Vltavice za pochopení a trpělivost s realizací celého projektu Dolní Vltavice žije.

*Ing. Ema Kondýsková
realizátorka projektu Dolní Vltavice žije
předsedkyně spolku Dolní Vltavice žije, z.s.*

Dolní Vltavice, 11. září 2019



DOLNÍ VLTAVICE ŽIJE

*Tajemství
ukrytá na dně Lipna*



Ing. František Záhora



HISTORIE OBCE ZAČÍNÁ HIRZEM



Mezi významné dvořany krále Václava I. a později jeho syna, krále Přemysla Otakara II., patřil jistý Hirzo z Klinkenbergu. Tak je nazýván podle latinských pramenů, jiné však uvádí různá jeho jména, např. Hrz, Hircz, Hersso, Hýř nebo i Hereš. Znáмым se stal od roku 1241, kdy byl jmenován mistrem královské kuchyně. V roce 1250 se stal purkrabím na hradě Zvíkov a přibližně v té době (uvádí se léta 1249 – 1250) získává od krále Václava I. t.zv. „Hirzův újezd“, později nazývaný podle statku na Mokré též „Mokerský újezd“. Tento dar získává Hirzo údajně za svou věrnost králi Václavu I. v době povstání syna Přemysla (mladšího krále) proti svému otci. Podle některých pramenů se však jedná o ničem nepodloženou úvahu. Mokerský (Hirzův) újezd patřil královskému Boletickému panství. Byl to úzký, dlouhý pruh při jihovýchodní hranici Boleticka a táhl se od vrchu Hradiště (Raziberg) až k hranici s Rakouskem. Jeho rozloha byla sice jen 1,5 čtvereční míle, ale půda byla velmi úrodná a především jeho středem procházela významná stezka do Rakous. Hranici s Rakouskem a Bavorskem tehdy tvořila Vltava.

DOLNOVLTAVICKÁ STEZKA



Podle řady pramenů vedla z hornorakouského Rohrbachu přes Schlägl, Aigen, Kyselov a Dolní Vltavici stará soumarská stezka, která pokračovala přes Hořice do Zlaté Koruny. Rakouská část patřila premonstrátskému klášteru Schlägl (Drkolná), na druhé straně po založení Dolní Vltavice se v kyselovském dvoře vybíralo mýto pro krále.

/ Foto plánku z webu Lineckastezka.cz/

OSÍDLENÍ ÚJEZDU, VÝSTAVBA OBCE A DAROVÁNÍ KLÁŠTERU

Podle mnoha pramenů bylo území újezdu osídleno již dříve, ovšem na konci újezdu, kde hranici s Rakouskem a Bavorskem tvořila Vltava, Hirzo rozpoznal, že právě zde je to pravé místo, které by mohlo hrát zvláštní a důležitou úlohu při obchodování se sousedními zeměmi.

Rozhodl se proto založit zde novou obec, které dal jméno „Na Hirzowe“. Výstavbu pojal skutečně velkoryse, o čemž svědčí zejména velikost náměstí. To bylo dlouhé 190 a široké 90 kroků, což představuje výměru přes jeden hektar. Po výstavbě se Hirzow stal významným místem českého obchodu, kde bylo za zboží vybíráno mýto pro krále.

Jelikož Hirzo s manželkou Daricí byli bez potomků, rozhodli se darovat újezd „na Mokřém“ klášteři Svatá Koruna, což bylo potvrzeno králem Přemyslem Otakarem II. darovací listinou ze dne 27. března 1268 v Písku / **viz obr./**. Toto datum se oficiálně považuje za vznik obce, resp. za první zmínku o obci. Ta byla založena a vystavěna v době před darováním, udává se ponejvíce rok 1263. V darovací listině bylo uvedeno všech 13 osad, nacházejících se v újezdu, mimo



jiné i Černá (Natschernerece), Mokrá (Nemochrich), Bližná (Nabliznich) a další. Dolní Vltavice byla uvedena pod jménem Nahyrzowe. Všechna tato místa jako osady nebo jejich náznaky, či samoty, zde existovaly ještě před darováním v roce 1268. Manželé Hirzowi si v darovací listině vyměnili, že budou užívat statku až do své smrti. Hirzo zemřel 13. března 1275 a je pohřben při vchodu do kapitulní síně kláštera Zlatá Koruna. Darování Hirzovo znovu stvrdil klášteru svým podpisem král Václav II. dne 11. ledna 1284. Jak uvádí *František Schusser*, v pozdějších listinách se místo Nahyrzowe

uvádí Hirzow, v knize biřmovaných z roku 1376 jméno Wltaua, v seznamu rožmberského panství z let 1457 – 1460 je uvedeno jméno Wultag a v listině kláštera ve Schläglu z roku 1457 jméno Wulda.

MOR VE VLTAVICI

Koncem 14. století řádil v kraji mor, do Dolní Vltavice byl údajně zavlečen v roce 1379 z Hořic. Další velký výskyt morové nákazy byl v roce 1507, tehdy zemřelo 15 lidí a v roce 1520 vyhubil mor téměř celou obec. Jak píše kronikář, mor připravil do hrobu 69 osob a v celé vsi jich zůstalo naživu jen devět. Mor se pak objevil ještě v roce 1531 i později.

/ Z kroniky obce/

VLTAVICE MĚSTEM A MĚSTYSEM

V roce 1530 mohla obdržet Dolní Vltavice právo městyse, což bylo tehdy spojeno s povinným opevněním města proti vnějšímu nepříteli. Tenkrát se to nepovedlo, ale obezdil se kostel po celém obvodu zdí dva metry vysokou a metr širokou, což neměl tehdy žádný kostel v celém širém okolí. Stačilo to, protože do obezděného prostoru se mohlo ukrýt všechno tehdejší obyvatelstvo městyse.



Nahvrzowe/ Dolní Vltavice

V druhé polovině XIV. století patří Vltavice, stejně jako všechny ostatní obce pod Mokerskou rychtu. V roce 1505 udělil Petr

z Rožmberka Dolní Vltavici titul město a pergamenovou listinou právo tržní a odúmrtí.

Konkrétně se objevuje v české listině znění: „*Petr z Rožmberka, pán na Krumlově, vesnici Vltavicze právem městským obdařil.*“

V roce 1595 se odděluje jako samostatná rychta - již ne jako Hirzov, ale Vltavice - patří k ní i Černá, Bližná a Radslav – od roku 1686 se odděluje i rychta Černá - od r. 1692 je Vltavice samostatná, bez Bližné a Radslavi, které spadnou pod Černou.

V r. 1602-1622 byla Dolní Vltavice poddána přímo habsburskému domu, protože poslední Rožmberk Petr Vok prodal krumlovské panství císaři Rudolfu II. a ten jej daroval svému oblíbenci Johannu Ulrichovi z Eggenbergů.

Dne 27. června 1669 byla pak Dolní Vltavice podruhé povýšena na městys, se svým vlastním erbem a dostala oprávnění pořádat nejprve dva a později pět veřejných výročních trhů. Tato její práva pak potvrdila v r. 1747 Marie Terezie a v r. 1782 i Josef II.

Při příjezdu do Dolní Vltavice směrem od Černé se nacházel vlevo nahoře hřbitov a dále po levé straně jednotlivé domy. Po pravé straně byly zpočátku tři usedlosti a pak následovalo náměstí, kde stával pranýř. Vpravo od náměstí byla další výstavba, pod obcí protékala řeka Vltava, na ní byl dřevěný most směrem na Kyselov a vpravo se jezdilo na Radslav.

VLTAVICKÝ PIVOVAR A ODÚMRTÍ

Petr z Rožmberka osvobodil v roce 1505 vltavické od odúmrtí, což mohlo být údajně odškodnění za odejmutí práva vařit pivo. Měšťanský pivovar byl zřejmě v domě č.5, kde sklepní klenutí sahalo až do ulice. Osvobození od odúmrtí se vysvětluje jako něco neobvyklého, protože většina poddaných na krumlovském panství byla odúmrtím zatížena ještě další desetiletí. (Odúmrt' neboli Právo mrtvé ruky byla zásadou středověkého práva, které stanovovalo pravidla týkající se nakládání s majetkem poddaných, jestliže zemřeli bez mužského potomka. V případě, že vrchností poddaného byla církev, tento pozůstalostní majetek často připadl jí).

/ Z kroniky obce/

VLTAVICKÉ CECHY A PEČETĚ

Dolní Vltavice měla během svého rozvoje i bohaté cechovní zřízení.

Jan Kristián
z Eggenberka vydal
25. června 1676
cechovní artikule
samostatnému cechu
tkalců, kteří měli i
svou vlastní pečeť.
Cechovní artikuli
vydal Jan Kristián
z Eggenberku dne 24.
července 1706



spojenému cechu pekařů, řezníků, ševců, krejčím, kovářům a kolářům. Zpočátku byly jednotlivé cechy samostatné, měly svou vlastní pečeť, pak jako spojený cech měly i společnou pečeť. Na ní byly zobrazeny kolem dokola znaky jednotlivých řemesel a uprostřed pětistrou růží.

Kováři a koláři měli znak společný, dále pláteníci, takže znaků bylo celkem pět.

OPEVNĚNÍ U VLTAVICE

Na tehdejší dobu mohutná opevnění byla na silnici před Dolní Vltavicí v průběhu třicetileté války. Byl zde padací most, vrata, mříže, zádržný řetěz, podél silnice a podél Vltavy byl střelecký zákop. Masy země byly pak po válce přesunuty blíže ke Kyselovu a sloužily klášteru Schlägl jako hráz pro založení rybníka.

/ Z kroniky obce/

SKLÁRNÝ VE VLTAVICI

Tak jako v celém Pošumaví, tak i v okolí Dolní Vltavice existovaly sklárny. V roce 1687 se připomínají hned dvě: Tzv. „zrcadlová bouda“ nad Vltavicí a pak sklárna Georga Herziga.

/ Z kroniky obce/

Jan Kristián z Eggenberka rovněž svým privilegiem z 27.6.1669 dovolil vltavickým pláteníkům vytvořit společný cech plátenický s pláteníky v Rychnově na okrese Kaplice. To svědčí jistě o tom, na jaké výši bylo pěstování lnu v této krajině a tkalcovství vůbec. Obchod doznal většího rozmachu, když císař Josef II. zrušil koncem 18. století nevolnictví.

Když byly cechy časem překonány, dílem i zakázány, sklad cechu převzalo jako následník cechu řemeslnické družstvo, které mělo ve farnosti v roce 1932 celkem 69 členů.

ŠVÉDOVÉ VE VLTAVICI

V roce 1648 se švédská vojska dostala až k Vltavě, silná opevnění u Dolní Vltavice jim nedovolila vstoup do obce. Přesto to znamenalo pro Dolní Vltavici úplnou zkázu, zejména všech písemností, archivu, matriky a dalších. Nejméně deset švédských žoldnéřů údajně založilo ve Vltavici sňatek.

/ Z kroniky obce/

MĚSTSKÉ ERBY A JEJICH VÝVOJ

Znak byl Dolní Vltavici udělen v roce 1505 Petrem z Rožmberka v souvislosti s povýšením na městys a podruhé listinou z 27. června 1699 Janem Kristiánem Eggenbergem.



Na prvním obrázku je kresba erbu převzatá z Ottova naučného slovníku z roku 1901. Druhý obrázek představuje kresbu Stanislava Valáška. Na třetím obrázku je kresba z publikace – *Aleš Zelenka + Antonín Javora – Sudeten-deutsche Wappen-lexikon Passau 1985.*

KOSTEL SV.LEONARDA / LINHARTA/

Prameny uvádí výstavbu kostela před rokem 1350 klášterem ve Schläglu, písemně je však uváděn v roce 1355 jako farní s farářem Johannesem. Zda došlo ke zničení kostela za husitských válek není prokázáno, každopádně byl však kostel zničen za třicetileté války. Postaven byl malý kostelík a teprve v roce 1767 byla zahájena výstavba nového kostela v barokním stylu, který byl vysvěcen 22.května 1770 a zasvěcen svatému Leonardu. Ten byl ctěn jako orač a chovatel dobytka, takže kostel byl hojně navštěvován zemědělci z širokého okolí. Ti byli přesvědčeni, že přímluva u sv. Leonarda uchrání jejich zvířata od nemocí.

NÁBOŽENSKÉ ZVYKY

V dřívějších dobách obyvatelé Dolní Vltavice přísně dodržovali zvyk povinné návštěvy mše svaté. Otec rodiny měl právo donutit své děti i čeleď navštívit kostel. Stejně tak existoval zvyk, že muži vždy po mši museli zajít do hospody, posedět se sousedy a to i z důvodu, že se styděli jít po mši domů společně se ženami. Později však, v době krize, často muži do kostela nešli, protože kvůli nedostatku peněz se nemohli zúčastnit obvyklého posezení v hospodě.

/Z kroniky obce/

DOLNOVLTAVICKÝ HROBNÍK

Strážník a současně i hrobař Mathias Schläger zastával svůj úřad přes 50 let a za tu dobu vykopal na vltavickém hřbitově celkem více jak 2000 hrobů. Zemřel v roce 1928 ve věku 82 let, když krátce předtím oslavil s manželkou zlatou svatbu.

/ Z Kroniky obce /

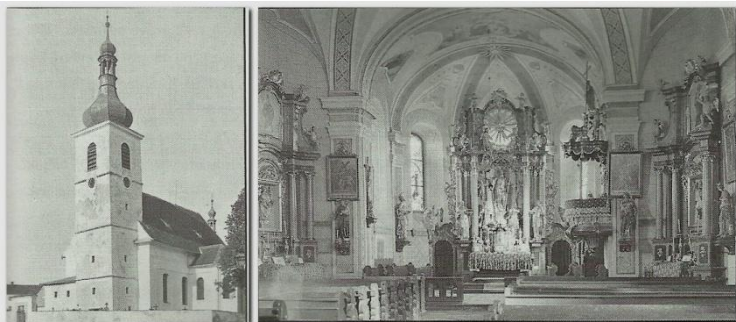
OBĚTNÍ ZVÍŘÁTKA V KOSTELE

V Čechách bylo poměrně málo kostelů zasvěcených sv. Leonardovi /Linhartovi/. Ten byl ctěn jako orač a chovatel dobytka, stal se patronem zemědělců a chovatelů, a ti se vždy

do Vltavice sjížděli z velkých dálek. Zde pak na oltář obětovali železná obětní zvířátka, které vykoval a prodával za 2-3 krejcarey místní kostelník. Zemědělci byli přesvědčeni o tom, že je tímto způsobem ochráněn jejich dobytek proti různým neduhům a nemocem. Železná obětní zvířátka z Dolní Vltavice jsou uložena v městském muzeu v Nových Hradech.

/ Z kroniky obce/

Nově postavený kostel byla rotundovitá stavba se 34 m vysokou cibulovitou věží. V kostele bylo pět oltářů. Dlouhá loď s kopulovitou klenbou byla vyzdobena překrásnými freskami, které představovaly osm blahoslavených. Ručně malovaná okna z olovnatého skla, cenné varhany a široký žulový vstupní portál zvyšovaly krásu kostela. Později byla ke kostelu přistavěna mariánská kaple.



V 50. letech 20. století v souvislosti s výstavbou Lipenské přehrady, když bylo rozhodnuto o likvidaci obce, měl původně kostel zůstat zachován, neboť byl v seznamu chráněných památek. V roce 1958, téměř po napuštění přehrady bylo rozhodnuto o demolicí kostela. Byla rozebrána střecha, kostel odstřelen a bohatý mobiliář kostela z větší části zničen. Zachránit se podařilo gotickou plastikou světice z konce 14. stol., varhany od Leopolda Breinbauera z r.1896 byly převezeny do kostela ve Vlachově Březí, několik soch by se mělo údajně nacházet v kapli poutního kostela ve Lhotě u

Svaté Anny na Strakonicku, zvon byl instalován v kostele v Sušici. Drobnější součásti mobiliáře, včetně gotického portálu, jsou v Regionálním muzeu v Českém Krumlově.

OSUDY ZVONŮ V DOLNÍ VLTAVICI

Jak to vlastně bylo s osudy zvonů na kostelních věžích v oblasti obce Černá v Pošumaví? Kostely zde byly vlastně jen dva. Mnohem starší, který dnes už neuvídíme, byl v Dolní Vltavici. Na věži kostela, zasvěceného sv. Leonardovi /Linhartovi/ visely dva zvony, přičemž ten velký zhotovil, podle dochované zmínky, v roce 1537 českobudějovický konvář Štěpán. Patřil k cechu cínařů a ovládal techniku výroby zvonů, kterých údajně pro Budějovice a okolí zhotovil celkem čtrnáct. Velký zvon v dolnovltavickém kostele měl vypouklý relief Ježíše Krista, na protější straně reliéf Panny Marie s Ježíšem v náručí. Kolem koruny zvonu byl latinský nápis v překladu: Dej pane, pokoj našim dnům, neboť není nikdo jiný, jenž bojuje pro nás, leč Ty“ – rok 1537. Menší zvon, který vážil stošedesát liber, neměl žádné ozdoby ani nápisy, víme jen, že v roce 1732 praskl a byl přelit lineckým zvonařem Silviem Crocem. V roce 1749 se však opakovalo totéž, opět praskl. V roce 1783 se uvádí trojice zvonů, umíráček a sanktusník, který rovněž v té době praskl a byl přelit zvonařem Karlem Pozem.

Podle závěsů, jak uvádí prameny, měly být na věži ještě další tři zvony a jeden nad presbytářem.



Ve válečných časech však musely být zvony odevzdány a tak byly dne 25. listopadu 1916 skupinou vojáků sejmuty dva zvony. 30. prosince 1920 byly zakoupeny a dodány zvony nové od firmy Perner z Českých

Budějovic. Ten větší, vážící 24 kg, byl pořízen za 2 028 Kčs a menší jedenáctikilový za 1 048 Kčs. Ovšem dlouho na věži nevydržely. Za II. světové války byly opět použity pro válečné účely.

Po druhé světové válce zůstaly na hlavní věži kostela dva zvony, velký a malý, s kterými se zvonilo při bohoslužbě, také se ohlašovalo a vyzvánělo při úmrtí a požáru.

V 50. letech 20. století bylo sice rozhodnuto o likvidaci obce, ale kostel měl zůstat zachován a figuroval na seznamu chráněných památek. V květnu 1958 se však začala rozebírat jeho střecha a postupně likvidovat celý kostel. Zvony byly z věže sejmuty a velký zvon byl zásluhou Pátera Karla Flossmanna převezen do Sušice a zde vyzdvihnut na věž místního kostela Nanebevzetí Panny Marie.

Zmíním se též o hřbitovním zvonu v kapli na Dolní Vltavici. Ten byl pojmenován František Xaverský, odlil jej linecký zvonář Gigg a vysvěcen byl 23. června 1896 u příležitosti biskupské vizity budějovickým biskupem Martinem Říhou. Za I. světové války byl rovněž z věže kaple sejmuto a odvezen k roztavení, místo něho byl dodán náhradní zvon ze schwarzenberských tuhových dolů, který se zachoval až do odsunu německých obyvatel v roce 1946.

VLTAVICKÁ MADONA

V kostele stávala plastika krásné neznámé svěťice, řezbářská práce skupiny umělců kolem mistra Parlěře z konce 14. století, známá jako Vltavická madona a lze ji spatřit v Alšově jihočeské galerii na zámku Hluboká nad Vltavou.



Busta svěťice je svým vznikem časově zařazována do závěru 14. století, zhruba po roce 1380. Socha byla zakoupena v roce 1929 ze soukromé sbírky v Českém Krumlově Městským muzeem v Českých Budějovicích. Podle tradice však pochází z kostela sv. Linharta v Dolní Vltavici nedaleko Vyššího Brodu. Vzhledem k zprávě o původním umístění někteří badatelé

uvažují o možnosti, že byla součástí kdysi ztraceného oltáře ve Vyšebrodském klášteře. Roku 1953 byla převedena do sbírek AJG.

Svěťice z Dolní Vltavice bývá vesměs kladena do 80. let. Kesner ji naposled datuje koncem 14. století. Ikonograficky představuje

socha zřejmě některou z panen mučednic, snad jednu z Virgines capitalis (sv. Kateřina, Markéta či Barbora).

Jedná se o plně plastickou sochu z lipového dřeva, vysokou 33 cm, se zbytky původní polychromie. Chybí jí špička nosu a část vlasů po pravé straně hlavy. Patrné je také poškození korunky. Restaurace sochy byla provedena dvakrát a to v roce 1934 Bohuslavem Slánským a v roce 1967 Jiřím Tesařem.

MĚSTSKÝ PRANÝŘ

Pranýř je zajímavou a cennou zvláštností dolní Vltavice. Byl postaven 8. srpna 1673 nad kostelem, asi uprostřed náměstí vltavického. Byl odznakem městečka, které mělo mimo jiných práv i právo trestní. Pranýřem bývaly trestány hlavně nevěrné či nepočetné ženy nebo nepoctiví řemeslníci a obchodníci, kteří druhé šidili. Odsouzenci byli postaveni na pranýř a připoutáni k



němu okovy na určitou dobu, a to hlavně v neděli, kdy kolem chodili lidé do kostela. Na hlavu byl odsouzenému posazen slaměný věnec a kdokoli z kolemjdoucích měl právo odsouzenému spílat, libovolně mu nadávat a beztrestně na něho i plivat. Vystavení na pranýř bylo obyvatelům městečka oznamováno zvonkem, který byl dopraven z Norimberka a zavěšen po straně pranýře pod plechovou stříšku. Na zvonek se rovněž šturmovalo při požáru v obci. O obou výročních trzích byla na pranýř připevňována dřevěná ruka s mečem, znak to trestního

práva městečka.

Uvedený pranýř byl vysoký asi 3,5 m a zůstal zachován až do likvidace obce. Jeho základem byly tři na sobě položené kamenné

kruhy, ve formě schodů, z nichž do výše je postaven kamenný sloup. Na něm byly v první a druhé třetině navlečeny jako prstence dva kamenné kruhy. Na dolním, širším, stával odsouzenec. Na jehlanovitém zakončení pranýře byla posazena kamenná koule. Zvonek umístěný pod horním kamenným prstencem na severní straně pranýře byl v roce 1950 sejmuto a používán příslušníky vojska ve školní budově na sezvánění k nástupům. Po jejich odchodu ze školní budovy byl dán na půdu do budovy čp. 20, kde ho později našel ředitel školy a na pranýř znovu zavěsil. Stejně tak našel v blátě při zdi u staré školy čp.2 v roce 1954 řetízek se zámkem, kterým se odsouzenec připoutával k pranýři a rovněž tento znovu zavěsil na pranýř.

UKRADENÝ PRANÝŘ

Pranýř, který dolnovltavští podle pověsti „ukradli“ ve Světlíku, měl být přemístěn po postavení pomníku padlých jako jeho protějšek a symbol náměstí na horním konci parku. To se však následkem nezájmu nestalo a pranýř zůstal stát u komunální váhy zastrčen ve svém starém koutě, až se jednou náš Pánbůh smiluje a nechá posledního hříšníka zamrznout ve Vltavě.

SHOŘELÝ SYMBOL PRÁVA

Jednalo se o černou, dřevěnou, železem pobitou lidskou paži, která o dnech výročních trhů, jako symbol práva, byla pro každého viditelně umístěna na pranýři. Pranýř s černou rukou, která třímala meč, byl symbolem práva a spravedlnosti městečka. Vždy osm dní před výročním trhem byla paže s mečem upevněna za zvonění zvonu na pranýř a opět osm dní po skončení trhu byla stejným způsobem sejmuto. Každý přečin byl v této době potrestán dvojitou peněžní pokutou. Tento symbol shořel v domě č.23 při velkém požáru ve Vltavici po úderu blesku dne 5.července 1916.

DOLNOVLTAVICKÝ HŘBITOV

Původní hřbitov v Dolní Vltavici byl kolem kostela a celý areál byl ohrazen obvodovou zdí vysokou dva metry a jeden metr širokou. Kdy přesně však byl hřbitov založen, to se můžeme jen domnívat, každopádně však víme, že v roce 1898 byl nad obcí směrem k Černé



zřízen hřbitov nový, v roce 1900 vysvěcen. Hřbitov byl oplocen zdí a bíle natřen. Do hřbitova byl jenom jeden vchod, ten se uzavíral vraty. Vrata byla železná, dvoukřídlá, byla ozdobena mřížemi, v kterých byl vykován nápis. Za plotem na hřbitově stála kaple, domek pro nářadí, márnice a uprostřed hřbitova stál velký dřevěný kříž. V roce 1922 byl kolem kostela na místo hřbitova zřízen stromový park, který upravil městský zahradník Sobietschek z Českých Budějovic. Zeď kolem kostela byla z větší části stržena a postaven drátěný plot. U hlavního vchodu opuštěného hřbitova stály dvě lípy, které byly vysazeny v upomínku na svatbu císaře Franze Josefa s Elisabethou, princeznou z Bavorska /známou jako Sisi/, a to na základě vysokého nařízení z 24. dubna 1854.

Po odsunu německého obyvatelstva začal hřbitov chátrat, počala tam divoce růst tráva, kterou nikdo nekosil a pro změnu krásnila hroby hojně květina vlčí bob, která se na hřbitově rozmnožila. Od roku 1951 se přestalo pohřbívat i na tomto hřbitově a připravovala se exhumace přibližně 500 hrobů a přenesení ostatků, což začalo

1. října 1956. Ostatky jsou uloženy na hřbitově v Černé v Pošumaví /obr./.



BAROKNÍ KAPLE „STINY“

Tato barokní kaple byla postavena v roce 1648, těsně po třicetileté válce, jako pietní místo, kam byly pochovány oběti morové nákazy. Ve stejné době byly vysazeny i obě lípy. Podle kroniky tuto stavbu financoval pan Stiny, majitel domu č.p. 26 v Dolní Vltavici a tehdejší starosta. Kaple byla původně dřevěná, do dnešní podoby byla kaple přestavěna v roce 1753. Přestavbu financovala paní Reidinger jako dík za zázračné vyléčení z těžké nemoci. Kaple i oba stromy jsou zapsány v seznamu památek chráněných státem. Lípy mají ve výšce 1,3 m nad zemí obvod kmene více jak 527 cm.

Kaple stojí asi 300 m nad Dolní Vltavicí ve směru na Černou. Němečtí obyvatelé tu původní nazývali „Reidingerkapelle“ a přestavěnou „Stinykapelle“.



V roce 1935 byl obnoven kryt střechy zinkovým plechem, což provedl klempířský mistr Alois Sonneberger z Vyššího Brodu. O osudu kaple během světové války není žádná zmínka, ovšem dalších celých 45 let byla kaple mimo veškerý zájem.

V roce 1981 prý dostali pohraničníci rozkaz strhnout pomocí lan kříž ze střechy kaple, což se však nepovedlo, kříž se pouze ohnul a lana praskla.

Teprve v roce 1993 sejmul onen kříž další z generace, Willy Studener, kapli pak nechal Obecní úřad Černá v Pošumaví celkově opravit a střechu pokrýt měděným plechem. Interiér dnešní kaple zdobí po obou bočních stranách původní barokní malby, jejichž restaurování se uskutečnilo v r. 2000.

CÍSAŘ VE VLTAVICI

Byla to pro obyvatele Dolní Vltavice velká událost, o které si vyprávěli dlouhá léta. Císař František Josef I. se v roce 1891 vracel z pražské Jubilejní výstavy v kočáru taženém šestispřežím a na novém, teprve pět let starém a pro tuto událost slavnostně vyzdobeném mostě, ho vítaly davy lidí. Tehdejší starosta trémou zapomněl připravenou řeč a tak císaře přivítal podomácku: „Pozdrav Bůh, pane císaři! Těší nás, že jste nás tu ve Vltavici navštívil“. Jako dar mu předal chléb a uzenou šunku. Císař pravil: „Pěkně vám děkuju, zůstaňte i nadále hodnými dětmi své země“.

/ Ze vzpomínek Johanna Studenera/.

BITVA O CUKROVAR

Dne 28.června 1863 se vydali na výlet do Dolní Vltavice obyvatelé Aigenu, včetně žen a dětí. Zásobeni pivem, párky a chlebem se vydali s uniformovanou kapelou ostrostřelců z Aigenu k tak zvanému „Kotoučovému vrchu“ v blízkosti „Lužního mlýna“, kde již byly přichystány stoly a lavice. Odpoledne se vytvořil na prostranství lidský had, mezi účastníky byli také takoví, jimž vypité pivo dodávalo odvalu. Potupné řeči a jiné urážky byly vyměněny mezi Šumavany a Rakušany, až se celé místo změnilo ve všeobecné bojiště, na kterém nebylo vidět nic jiného než bijící se, naříkající, krvácející a utíkající lidi. Boj skončil vítězstvím domácích, Rakušané se dali na útěk. Obchodní závist hostinských z Dolní Vltavice měla být příčinou rvačky, protože na tomto místě měl být postaven cukrovar.

/ Z kroniky obce/

JAK JSME SLAVILI POSVÍCENÍ

Bývalo to na Anděla Strážce, kdy se peklo v domácích pecích velké množství koblíh a cukroví, kdy bylo vždy takové množství jídla, že jsme tomu říkali prostě „posvícenská žranice“. Tehdy se sjeli všichni příbuzní a známí a nabídka zboží na stáncích byla opravdu převeliká. Přijeli řemeslníci z celého kraje, ale i z Lince, Pasova a odjinud. Byli tu kloboučníci, provazníci, sedláři, kováři, hamerníci, řešetáři, výrobci hrabí a vidlí, hrnčíři, ale i obchodníci s textilním zbožím, nádobím, hračkami, cukrář z Frymburka a švec z Černé. Nechyběly však ani kolotoče, střelnice, houpačky, všechno se tu dalo koupit. V hospodách se tancovalo a šprýmovalo ostošest. A když se posvícení chýlilo ke konci, pak i na Anděla Strážce docházelo nejednou za doprovodu drze kousavých popěveků i k nějaké té sousedské rvačce s přespolní chasou.

/ Ze vzpomínek Rosy Studenerové/

KDYŽ SE SVĚTILA STŘÍKAČKA

Dne 19. června 1932 se konalo v Dolní Vltavici vysvěcení zakoupené motorové stříkačky. Velice originální byl přitom útvar představující mladé hasiče, kteří se čile zabývali prodejem slavnostních odznaků a provedli ukázkové cvičení, kterým přispěli podstatně ke zkrášlení celé slavnosti. Ke cvičení si přivezli stříkačku z Radslavi, kterou zakoupili tamní majitelé od poplužního dvora ve Valtrově.

Při hlavním cvičení místních hasičů došlo k malému neštěstí. Jeden proud hadic byl položen na střechu majitele Schwarzbauera. Hasič na konci hadice s ocelovou koncovkou strhl hadici z koncovky, což mohlo být způsobeno velkým tlakem vody či konstrukční závadou. Vrávorající hasič neztratil duchapřítomnost, uchopil uvolněnou hadici a pevně ji držel. Ale jeho zadní část... K všeobecnému veselí mu byla zatroubena patřičná tuš. Na to bylo cvičení přerušeno. Stříkačka fungovala bezvadně.

/ Z kroniky obce/

C.K. SPOLEK VOJENSKÝCH VETERÁNŮ

Slavnostním aktem ve Vltavici bylo založení C.k. Spolku vojenských veteránů dne 19. září 1875. V červnu roku 1880 se slavnostně světil prapor spolku, jehož kmotry se stali kníže Adolf Josef se svou chotí kněžnou Idou ze Schwarzenberga. Po vzniku Československé republiky v říjnu 1918 byl spolek zrušen. Místo něho však si Vltavičtí na den sv. Linharta roku 1920 založili Spolek vojenských vysloužilců.

/ Ze vzpomínek Johanna Studenera/

POMNÍK PADLÝM



V roce 1922 byl v parku odhalen pomník padlým z 1. světové války. Na pomníku byly čtyři tabule, zhotovené z domácí žuly, které směřovaly k jednotlivým vesnicím farnosti Dolní Vltavice, kde padlo celkem 66 mužů. Při odhalení se konala polní mše, kterou s kázáním sloužil poslanec Petersilka a slavnostní projev pronesl poslanec Feierfeil.

BOŽÍ MUKA A DĚLÍCÍ MEZNÍK

BOŽÍ MUKA



V obci se nacházely dvojce, první po levé straně silnice směrem na Černou naproti domu č.59. Byly ze žuly s osmihranným soklem a hlavicí ze 17.století. V roce 1844 byl na ně přistavěn kamenný rám s obrazem sv. Floriána. Po roce 1990 byla obnovena. Druhá Boží muka byla asi o 30 metrů výše, byla nižší, kvadratická, se skosenými hranami, nahoře s kapličkou a obrázkem sv. Josefa. V roce 1955 se po větrné

vichřici zřítla a obnovena nebyla.

DĚLÍCÍ MEZNÍK



Poblíže Vltavy směrem na Hrušnice na konci dolnovltavického katastru byl zasazen starý mezník. Na jedné jeho straně – směrem na Dolní Vltavici – bylo umístěno v kruhu pět rožmberských růží a pod nimi letopočet 1651. Na straně odvrácené byla opatská berla. Tento mezník dělil kdysi zboží kláštera vyšebrodského od zboží rožmberského a zasazen byl v uvedeném roce, spolu s dalšími mezníky, při novém označování obou panství.

KAMENNÁ SOCHA SV. JANA NEPOMUCKÉHO

Byla postavena v roce 1725 po levé straně mostu přes Vltavu u domu č.33. Osadníci na ní tehdy pořídili zděnou mušli, která byla v roce 1763 obnovena. Socha byla umístěna v renesanční kaplička a podle /Místopisný slovník 1901/ byla z jemného eggenberského pískovce, ovšem nezdařilých poměrů- široká a krátká, jemně detailovaná a hrubě přemalovaná. Když byl pak postaven nový železný most přes Vltavu, byla socha přenesena k němu. V kaplička



se sochou sv. Jana Nepomuckého byl po řadu let umístěn obraz Milostné Panny Marie z Horní Plané. V roce 1886 byla postavena nová socha sv. Jana Nepomuckého.

Farní obec konala každoročně 16. května procesí k sv. Nepomukovi k řece Vltavě.

Při odstřelu mostu v dubnu 1945 zůstala kaple se sochou, přestože byla v nejtěsnější blízkosti mostu, téměř neporušena.

Její konec přišel v roce 1958, kdy byla spolu s dalšími objekty, kvůli výstavbě Lipenské přehrady, zbourána a zatopena vodami.

DOLNOVLTAVICKÁ ŠKOLA

První zmínka o školství je z roku 1692, kdy je uváděn školní mistr Joannem Wagner, obecní písař v Bližné. Od roku 1717 do roku 1835 působili na vltavické škole učitelé z rodu Liebenweinů, z toho až do roku 1750 v soukromých domech. Povoláním to byli tkalci a pocházeli z Horní Plané. Vyučování se věnovali jen tak mimochodem a najímali si učitelské pomocníky. Pak se postavila školní budova č.2, která svými malými prostory nedostačovala pro výuku všeho žactva. V celkem devíti farních obcích to bylo dohromady 316 žáků. I když byla vystavěna nová škola v Račíně, škole v Dolní Vltavici to úlevu moc nepřineslo. Ještě v roce 1886 mělo celkem 256 žáků k dispozici



pouze dvě třídy. Plány a výstavba nové školy se stále prodlužovaly, nakonec byla otevřena v roce 1892 a stála celkem 11 980 zlatých.

Ke školní obci patřila původně i Bližná, která se však dnem 1. září 1911 odškolila do Černé. Osada Radslav však nadále zůstává přiškolená k Dolní Vltavici. V letech 1912/13 byla škola rozšířena o dvě třídy a byt nadučitele. V obci byla do roku 1945 též mateřská škola, umístěná naposledy v čp. 40. I tato

byla pěkně vybavena, ale nezachovalo se z toho rovněž téměř nic.

MOJE PRVNÍ UČITELSKÁ ŠTACE

Bylo to 1. října 1924, kdy jsem s tím nejnětějším vybavením vyrazila do Dolní Vltavice. Čekal mě tu maličký učitelský byt a nadšení pro učitelování. Jenže zpočátku to bylo poměrně obtížné, byla jsem z města a odlehlost tohoto mého nového místa na mě dost působila. Ve Vltavici nebylo nic, co by mladému člověku z města nabízelo nějakou změnu, ovšem postupně se vše vylepšovalo. Na naší čtyřtřídní obecné škole jsem dostala vyšší vyučovací stupeň dívek, čili 6. – 8. školní rok. Stále vidím před sebou mých 64 děvčat, stále vidím ty Rézinky, Márinky, Nanyinky a další, které jsem si velmi zamilovala.

/Ze vzpomínek Kláry Dierlové/

DOLNOVLTAVICKÉ MOSTY

Mosty přes řeku Vltavu u Dolní Vltavice mají svou dlouhou historii. Dá se předpokládat, že zde most existoval už dávno před záměrným založením osady Hírzem z Klingenbergu. Snad někdy kolem roku 1250 tady vzniklo rušné místo při mostě s kovárnou, kolářstvím, stájem pro přepřahávání a ubytovacími herberky, neboť místem vedla Dolnovltavická stezka. Stejně tak tomu bylo i na kyselovské straně. Rakouské šlechtické rody a pasovští biskupové, stejně jako čeští králové, měli stejný zájem na existenci mostu na vltavské křižovatce této vysoce důležité obchodní cesty. Most v Dolní Vltavici patřil k významnému vltavskému přechodu, a tak zde kromě



MOST PŘES ŘEKU – VLEVO SV. JAN NEPOMUCKÝ – ROK 1906



DŘEVĚNÝ MOST PŘES ŘEKU VLTAVU



foto J. Seidel

Zintermoldau. Abenddämmerung

obchodníků táhlo velké množství válečného lidu. Přinášelo to s sebou plenění a vypalování osad podél toku řeky. Proto musela být stále zesilována a obnovována opevnění podél toku i samotný most. Ten byl v roce 1866 zpevněn tak, aby byl umožněn přejezd těžkého dělostřelectva. V roce 1885 začaly stavební práce na novém mostě vedle starého dřevěného. Na den sv. Linharta, dne 6. listopadu 1886, byl nový ocelový most slavnostně vysvěcen. Tehdy to byla velká událost, které se zúčastnilo mnoho vysoce postavených hostí a návštěvníků tradičního dolnovltavského linhartského posvícení.

Zúčastnil se i kníže Adolf a kněžna Ida ze Schwarzenberka, která současně odhalila novou sochu sv. Jana Nepomuckého.

Těsně před příjezdem Američanů,

6. května 1945, vyhodili Němci železný most do vzduchu. Američané

ihned postavili pro svou potřebu pontonový most a na místě zničeného železného mostu postavili ženísté během dvou dnů nový dřevěný most pro dvoustopý provoz. Ten však nevydržel v únoru 1946 mohutný nápor vody a plujících ker a byl rozražen na dvě poloviny. Byl proto znovu postaven nový, opět dřevěný most, který však skončil svůj „život“ demolicí při zatopení obce vodami lipenské přehrady.

POTOKY A MLÝNY

V oblasti Dolní Vltavice se vlévaly do Vltavy tři potoky. Jednak před obcí to byl potok Pestrice /Rotbach/, u vltavického mostu Mlýnský potok /Riegelbach/ a na konci vltavického katastru u Hruštic to byl potok Ježův /Igelbach/. Všechny tři potoky šly od hranic z pravého břehu a na všech kdysi klapávaly vodní mlýny, na Mlýnském potoce byly dokonce dva a k tomu ještě vodní pila.

/Z kroniky obce/

POŽÁR VE VLTAVICI

Dne 5.července 1916 vznikl úderem blesku požár v domě č.26 v Dolní Vltavici, při kterém lehl skoro celý městys popelem. Škoda byla v důsledku válečné doby dvojnásob citelná.Na hašení se podílely sbory z Dolní Vltavice, Černé, Kladenského Rovného a Horní Plané.

/ Z kroniky obce/

Zajímavé osobnosti z Dolní Vltavice:

ENGELBERT SCHWARZBAUER

- významná a uznávaná osoba v Dolní Vltavici. Celkem 23 let -od roku 1917 do roku 1940- byl farářem a děkanem v Dolní Vltavici. V jeho nekrologu se píše : *jeden z nejušlechtilejších, nejdobrotivějších, nejzapálenějších a nejznalejších kněží, které Bůh Šumavě dal."*

/ Z kroniky obce/

ANTON STADLBAUER

Je označován jako Vynikající Šumavan z Dolní Vltavice. Pro své léčitelské umění zlomených kostí byl známý daleko za hranicemi země, ale zvláště na Šumavě. Stovky jím ošetřených pacientů z domova i z ciziny, kterým dopomohl k uzdravení a ze kterých by bez jeho pomoci zůstali někteří doživotními mrzáky, jsou nejlepším důkazem pravdy pro to, co bylo řečeno.

/ Z kroniky obce/

ISIDOR STÖCKBAUER

Tento skladatel varhanních písní, orchestrálních děl, scénické hudby a majitel papežského kříže Honor, usedal ještě dva roky po skončení II. Světové války za pultem varhan v kostele v Dolní Vltavici. Za toto krátké období vznikla ve Vltavici celá jedna symfonie a deset drobnějších skladeb.

/ Z kroniky obce/

OBYVATELSTVO A DOMY V DOLNÍ VLTAVICI

Zdrojem pro oficiální data v následující tabulce je Historický lexikon vydaný Českým statistickým úřadem v roce 2006, který shromažďuje výsledky sčítání od roku 1869.

Mimo léta 1910 a 1921 jsou počty obyvatel a domů uváděny celkem, tj. i s osadami Kyselov a Kozí Stráň.

V některých dalších pramenech jsou data uváděna jako počty obyvatel farní obce Dolní Vltavice. K ní byly tehdy přiřazeny obce Dolní Borková, Horní Borková a Pestřice, patřily však pod správu obcí Hůrka a později Horní Planá. Počty obyvatel jsou často ovlivněny těmito údaji.

ROK SČÍTÁNÍ	POČET OBYVATEL	POČET DOMŮ	PODROBNĚJŠÍ ROZPIS
1869	656	85	

1880	740	94	
1890	797	101	
1900	857	93	
1910	958	113	D.Vlt. – 492/57 Kyselov – 265/28 Kozí Str. – 201/28
1921	916	119	
1930	859	119	D.Vlt. – 414/63 Kyselov – 256 Kozí Stráň - 189
Ke konci II. sv. války je v Dolní Vltavici uváděno 64 domů a dále 14 větších a 10 menších sedláků, 3 hostince, 3 obchody se smíšeným zbožím, 2 pekaři, 2 kováři, 2 obuvníci, 2 krejčí, 1 řezník, 1 sedlář, 1 kolář a 1 obchodník s prasaty.			
1950	68	100	
1970	39	8	
1991	24	14	
2015	17		

MNOHONÁRODNOSTNÍ SLOŽENÍ OBCE

V obci byli za první světové války přítomni ruští váleční zajatci a za druhé světové války zajatci z Francie, Belgie a Jugoslávie. Kromě toho tu za druhé světové války byli nasazeni na nucené práce mnohé osoby ženského i mužského pohlaví z Polska, Ukrajiny i Ruska. Všichni projevovali chuť do práce a místní obyvatelé s nimi v rámci možností dobře vycházeli.

/ Z kroniky obce/

MNICHOVSKÁ DOHODA – OBEC SOUČÁSTÍ NĚMECKÉ ŘÍŠE

Byla podepsána po půlnoci 30. 9.1938 na konferenci v Mnichově a znamenala postoupení československého území Německu. Navíc dohoda znamenala faktický začátek druhé světové války. V důsledku

této dohody přišlo Československo o svá historická pohraniční území na hranicích s Německem, které náležely zemím Koruny české od středověku.

Pro vstup německé branné moci byly domy vyzdobeny květinami, všude zaválaly již připravené vlajky s hákovým křížem a postaveny byly triumfální oblouky s nápisem „Vítejte“ a volání „ My chceme domů do Říše!“

Celá naše oblast se stala součástí nejprve Zemského hejtmanství Horní Podunají se sídlem v Linci, které bylo k 1.květnu 1939 přeměněno v říšskou župu Horní Podunají.



Německá branná moc vjíždí dne 1.října 1938 přes most do Dolní Vltavice, kde je vítána místními občany

VLTAVICE BĚHEM II.SVĚTOVÉ VÁLKY

Druhá světová válka v letech 1939 – 1945 znamenala i pro naši oblast šest let německé okupace, jejímž úkolem bylo vyhladit český národ. Koncem války se stěhovala spousta lidí z Vídně a z Lince, které byly bombardovány a tak se dostali i do Dolní Vltavice. Přicházeli pěšky, s ruksaky na zádech i s kočárky, vltavičtí němečtí obyvatelé si je brali k sobě domů, byli to většinou starší lidé s dětmi. Školní budova byla v této době plně obsazená těmito lidmi, do školy se nechodilo. Válka přinesla mnoho obětí a je třeba stále si připomínat celé ty válečné hrůzy, rovněž i proto, aby se již nikdy nemohly opakovat.

OSVOBOZENÍ DOLNÍ VLTAVICE

a celé oblasti přinesli američtí vojáci dne 6. května 1945. Jednotkám SS, které byly opevněny v Dolní Vltavici, se podařilo těsně před příjezdem amerických tanků vyhodit dolnovltavický železný most do vzduchu. Došlo k několikahodinové přestřelce mezi Američany, kteří postupovali od Aigenu a německou jednotkou. Začalo hořet odstavené německé vozidlo a od něho pak oheň přeskočil na farní budovu a okolní domky a vše lehlo popelem. Shořely přitom cenné dokumenty, např. farní kroniky vedené od roku 1632 a kronika obce.

V prostoru mezi zničeným mostem a ústím Rožnovského potoka přešla americká obojživelná vozidla a obklíčila obec. Američani přitom zatkli starostu Josefa Schwarzbauera, který musel přijít s bílým praporem a vyhlásit konec války.

Tlampačem byli vyzváni i všichni obyvatelé k vyvěšení bílých vlajek na znamení, že jsou připraveni vydat obec bez boje. Zatčen byl také předseda místní NSDAP a též řídící učitel Karl Schläger, který byl zástupcem místního Volksturm.

Američtí ženisté pak postavili pontonový most pro svou potřebu a namísto zničeného železného mostu postavili během dvou dnů nový dřevěný most pro dvoustopý provoz.

Americká vojska byla po dobu své přítomnosti ubytována v sálech tří hostinců a později, když přišla česká vojska, společně hlídali na mostě každý z jedné strany.

Vojska americké armády začala s odchodem z Dolní Vltavice v červenci 1945.

ODSUN NĚMECKÉHO OBYVATELSTVA

Několik století žili zde v pohraničí Češi i Němci vedle sebe a spolu. Byli spolu schopni spolupracovat a vedle sebe existovat. Nástupem Hitlera k moci se vztahy vyostřovaly, což vyvrcholilo Mnichovskou dohodou a přišlo okleštění republiky.

Po skončení druhé světové války a po jednáních vrcholných světových představitelů se musel uskutečnit akt odsunu německého obyvatelstva. Můžeme tomu říkat odsun, nebo podle Němců vyhnání, každopádně to byla tragedie, která vždycky postihne jen ty

bezbranné a nevinné, kteří, nebýt politiků, by třeba mohli žít dále vedle sebe.

Němečtí obyvatelé v Dolní Vltavici byli podle pamětníků dobře informováni o tom, že dojde k odsunu, pouze se nevědělo kdy. Proto ti Němci, kteří bydleli blíže jako z Dolní Vltavice, Radslavi, Mayerbachu a podobně, se snažili utíkat sami. Převedli dobytek do Rakouska nebo Německa, odnesli si i nějaké věci, ale to bylo zpočátku, pak už byly odsuny přísně organizované.

Oficiální odsun z Dolní Vltavice začal 27.března 1946 a pak postupně po etapách jsou odsunovány jednotlivé rodiny až do podzimu 1946. Vysídleny jsou všechny rodiny až na jedinou českou rodinu Berkovců na čp. 7 a rodinu Lepschych na čp. 53, kde byl otec za války v koncentračním táboře a tak tato rodina byla uznána jako antifašistická. Přesun byl prováděn na žebřinových vozech na nádraží do Černé pod silnou partyzánskou stráží. Odsun byl ukončen v říjnu 1946. Již v polovině března 1946 se sem stěhovali Slováci.

Osudy rodáků

Z Dolní Vltavice byl odsunutý ve třech letech a domov hledá do dnes

Helmut Nodes, Dolní Vltavice – Mühldorf am Inn, 79 let, ženatý, tři synové

Narodil jsem se v roce 1943 v maličké osadě Kozí Stráň (Geisleiten), která patřila pod dolnovltavickou farnost. Celá rodina pracovala v zemědělství, obhospodařovala několik hektarů pozemků na české straně protékající řeky Vltavy a podobně velké území na rakouské straně. Tehdy tu ještě logicky lipenská nádrž nebyla. Žil jsem zde do 10. července roku 1946, kdy jsme museli pryč.

Pamatuji si, jak jsem jezdil s otcem na kole do kostela. Velice dobře si vzpomínám na náš dům. Nepamatuji si nějakou dlouhé časové sekvence, spíše chvílky strávené s dědečkem. Na něj mám opravdu mnoho vzpomínek, protože jsem ho miloval. Možná i z toho důvodu, že otce jsem si příliš neužil. Táta se vrátil se po pěti letech z války, tři roky po odsunu měl už v Bavorsku nehodu, při které zemřel. Můj dědeček byl velice moudrý a zkušený muž. Živil se tím, že těžil

rašelinu, která byla pro toto území typická. Otec pracoval v zemědělství. Dědeček mi vždy vyprávěl jak většina Dolnovltavických v roce 1938 vítala německou armádu a tím Hitlerův režim. Wehrmacht pochodoval v roce 1938 skrze Dolní Vltavici a obyvatelé tleskali a radovali se. Tušil, že to všechno asi nedopadne dobře. Vždy zdůrazňoval, že to byl začátek konce a odsun byl mimo jiné důsledkem toho, co se stalo v roce 1938. Na osudný den, kdy jsme museli opustit svůj dům i tehdejší Československo, si pamatují velice živě. Byli jsme všichni doma. Věděli jsme, že se to stane, ale den jsme neznali. Ráno k nám přišli vojáci s tím, že se večer musíme hlásit na shromaždišti v Českém Krumlově. Nastal chaos, protože si každý s sebou mohl vzít pouze 30 kilogramů. Když jsme jeli do Krumlova na koňském povoze, tak rodiče vzpomínali na to, co kde nechali a zapomněli si vzít s sebou. Bylo to strašné. Nebyli bohatí, ale všechny osobní věci jsme nepobrali. Sám jsem jako malý chlapec, netušil, co se děje. Z události jsem měl dokonce velkou radost, protože jsem se těšil na velký výlet. Na nádraží mě společně s ostatními namačkali s celou rodinou do dobytčích vozů a v přeplněném voze jsme cestovali do Bad Birnbachu (kousek od Bad Füssingu, pozn.aut.), kde nás ubytovali v rodině jednoho ze sedláků. Takhle dopadli všichni ti, kteří cestovali se mnou. Zde jsme žili několik let ve dvou malých místnostech vedle stájí, velice skromné ubytování - sedm lidí – rodiče, dvě sestry, dědeček a jedna teta. První roky v Bavorsku byly velice těžké, nepřívětivé. Někteří Němci nás absolutně odmítali. Nebyli jsme vítáni. I když tam samozřejmě byli i dobří Němci. Německo mělo obrovské existenční problémy, rozbombardovaná města, z měst mnoho evakuovaných lidí. Do toho jsme přišli my odsunutí, proto nám říkali Bémáci. Nebyli jsme ani Češi ani Němci. Nebyli jsme vítaní, a to naši bolest z odsunu ještě umocnilo. Moje sestry pracovaly u sedláka, ke kterému jsme se nastěhovali. Následně strýc koupil vlastní pole a všichni jsme pracovali u něj. Navíc zima 46/47 byla velice chladná.

Se svou rodinou jsem žil následně celý život v městečku Mühldorf am Inn mezi bavorským Pasovem a Mnichovem. Vystudoval jsem speciální pedagogiku asi kvůli tomu, že se život se mnou nemazlil. Když mi bylo rok a půl, tak jsem strčil ruku do stroje. Ošklivě jsem si

ji poranil v řezačce na trávu a pak mi v ruce vznikla sněť, amputace v nemocnici v Českém Krumlově tak byla jedinou možností, jak přežít. Když má někdo těžké žití, tak si hledá i těžké, náročné povolání. Stále cítím, že hledám domov, nemám ho. Proto jsem chtěl pomáhat těm, kteří jsou na tom podobně. Část svého profesního života jsem pomáhal dětem ve výchovných ústavech, asi čtyři roku jsem pracoval s problémovými mladíky a následně posledních 28 let v protialkoholní léčebně jako terapeut. Sám mám tři syny, jeden pracuje ve Vídni, kde má firmu na úpravu zahrad, druhý je také speciální pedagog a nejstarší je zaměstnaný v Burghausenu.

Po odsunu jsem se do Československa dostal poprvé v roce 1986. Zažil jsem euforii, kdy jsem se po pobytu v Praze dostal do Českých Budějovic a mířil na Lipensko. Dojel jsem ale jen do Černé v Pošumaví, dále do hraničního pásma byl vstup jen na speciální povolení. Všude byli vojáci, kteří nás hlídali. Při své první cestě do Československa jsem zahlédl Lipno, přiblížil jsem se k místu, kde jsem se narodil. Cítil jsem, že jsem mimo sebe, v tranzu. Úplně jsem se třásl, hodně mě to zasáhlo. Místo, kde stála Dolní Vltavice, jsem neviděl ani z druhé strany lipenské nádrže, kam jsem jezdil celý život a dodnes zde mám i chatu. I tam byla totiž střežená zóna, kam se nesmělo. Vojáci nás hlídali i v Rakousku. Manželka byla jednou na malinách, omylem přešla kousek za hranici a hned byli u ní. Pár dní na to tam leželi vojáci v trávě a hlídali jí na každém kroku, aby se to nestalo znovu.

Lidé z Dolní Vltavice se začali scházet hned po válce. A nejen z Vltavice, scházeli se tak lidé z celé Šumavy. Pravidelná setkání všech odsunutých Čechů se konala na Třístoličnicku, už v padesátých letech. Sám jsem tam několikrát jako dítě byl. Ve Frauenbergu byl obrovský stan, kde se všichni soustředili, tam se jedlo a pilo. Pak se šlo pěšky na Třístoličnick, kdy byla sloužená mše svatá. Tam se vedly různé projevy, ale to mě nezajímalo. Co si tak vzpomínám, tak se v rámci veřejných projevů hodně mluvilo o právu na vlast. V Aigenu se setkávali rodáci speciálně z Dolní Vltavice. Aigen převzal patronát nad setkáními rodáků z Vltavice. Takhle se scházíme dodnes, ale logicky je lidí stále méně a méně, rodáci umírají...

Bolest v některých přetrvává do dnes. Bylo to velice těžké, s třiceti kily začít nový život. Část lidí brala odsun jako nespravedlnost a celý život se ten názor nezměnil. Někteří ale o všem přemýšleli a dávali si tu tragickou událost do širších souvislostí. Já prosazuji cestu smíření.

Hned po válce začal také vznikat archiv písemností a fotografií a dalších artefaktů souvisejících s Dolní Vltavicí. Na každém setkání padla výzva, aby lidé nosili své vzpomínky do společného archivu. Někteří byli při vytváření archivu velice aktivní. Veškeré archivalie jsme měli umístěné v prostorech městského úřadu v Aigenu, kde bylo vše přehledně vystavené a každý zájemce si mohl vše prohlédnout, takhle to fungovalo od roku 1977. Po rekonstrukci budovy městského úřadu před čtyřmi lety se vše přestěhovalo do prozatímních prostor. Nyní hledáme místo, kde by tento rozsáhlý archiv znovu mohl sloužit všem odsunutým krajanům.

Já se starám o to, aby archiv krajanů z Dolní Vltavice i nadále fungoval. Sám skupinu neoficiálně vedu, i když se nejedná o úředně zapsaný spolek a nejsem zvoleným předsedou. Přemýšlím nad tím, zda by se archiv dolnovltavických „Bémáků“ nemohl vrátit zpátky do Čech. Ta doba k tomu asi ještě nenazrála, i když je to stále jednodušší, sám si to dovedu představit. Zda se jedná o většinový názor, nevím. Měli bychom si to vyjasnit. Ale teď by to bylo ještě těžké. Domnívám se, že ještě existuje skupinka lidí, kteří by byli proti. Pořád mají v sobě hodně bolesti. Musíme ještě počkat. Pak případně celý archiv bude moci nalézt svůj domov v Dolní Vltavici.

OSUDY DOSÍDLENÝCH OBYVATEL

Dodnes mi v uších zní „hudba“ telefonních drátů z Vltavice

Antonín Pártl, Dolní Vltavice – Brloh, 74 let, ženatý, dvě děti

Narodil jsem se roce 1945. V roce 1947 jsme se přestěhovali do Dolní Vltavice, kde taťka nastoupil jako vedoucí pošty. Vše na poště musel dělat sám. Dělal i listonoše. Pošta se nacházela v budově č. 50 v přízemí, horní patro zabíral náš byt. V minulosti bylo v budově sedlářství. Taťka si denně musel jezdit pro poštu do Černé v

Pošumaví, v létě jezdil na kole, v zimě na lyžích. Byl jsem rád, když mi dovolil, abych mu s doručováním pomáhal. Jednou jsem nesl zásilky na hlásku pohraniční strážě, kde proti mně vyběhl velký pes, bylo štěstí, že ho voják včas zastavil.

Na dětství prožité ve Vltavici vzpomínám moc rád. Každý si své dětství idealizuje, ale my jsme ho takové měli. Strávili jsme ho celé u řeky, která tu protékala. Prázdné domy skýtalý velká dobrodružství. Jednou jsme našli velký obraz vykládaný perličkami, nám připadal velice krásný, někam se nám ztratil nebo jsme ho zničili. Já jsem měl jako kluk maličkou bedýnku pokladů, které jsem tu našel, ale při stěhování jsem si je nemohl vzít, tak jsem to oplakal. Příhod mám nespočet, hodně příběhů si pamatuji. Málem jsem přišel o prst, když jsme s klukama roztočili mlátičku. Jednou jsem chtěl proskočit oknem v opuštěném domě, ale zůstal jsem viset, protože jsem chytl za kalhoty o hřebík. Potupně mě sundala sousedka.

Dobře si pamatuji, jak se tu plavilo dříví. Metrová polena někdy vytvořila hráz před mostem, kterému tím hrozilo poničení. Byl zde také problém s doktorem, který byl v Horní Plané. V zimě se k nám hodně špatně dostával. Doprava, to byl problém, od vlaku jsme museli chodit pěšky z Hůrky. Počasí tady bylo drsnější. Jednu zimu se prohazoval sníh jako ze zákopu, až nad hlavu.

V uších mi také zní zvuk drátů pro telefonní spojení. Na sloupech bylo asi 40 izolátorů, v zimě byly dráty napnuté mrazem tak, že to znělo jako krásná hudba. V roce 1957 jsme se přestěhovali do Brloha, kde si rodiče postavili malý domek. Byla nám i ostatním lidem dána možnost použít stavební materiál z rozbouřených domů. Celkově mi bylo při stěhování velice smutno. Měli jsme výbornou partu kluků.

Základní školu jsem dokončil v Brloze, vyučil jsem se opravářem zemědělských strojů, pak jsem šel na vojnu do Chebu, kde jsem se věnoval hodně technice. Po vojně jsem nastoupil do podniku LIRA Český Krumlov do údržby, po dokončení průmyslovky jsem přešel do funkce konstruktéra. V roce 1990 jsem založil vlastní firmu na výrobu ozubených kol. Nyní jsem v důchodu a firmu převzal syn. Na Vltavici vzpomínám dodnes. Občas sem zajedu, abych zavzpomínal na mládí.

Učitel mě zmlátil pravítkem do krve

Antonie Káparová (rozená Sojková), Dolní Vltavice – Český Krumlov,
74 let, vdaná, dvě děti

Jsem narozená v Rumunsku a v roce 1946 jsme jeli do tehdejšího Československa. Byli jsme ti, kteří měli osídlit československé pohraničí. Naše rodina byla původem ze Slovenska, v Rumunsku jsme nežili dlouho. Babička byla od Trenčína a odešli s dědou do Rumunska hledat práci. Nejprve tam žili trochu jako indiáni. Vykáceli les, měli tam postavenou kolibu, ale pak postupně bohatli.

Naši tam měli už postavený svůj domek, chovali dobytek. Dodnes nechápu, proč se rozhodli odejít. Jedno je jisté, že bratr a sestra mojí babičky odjeli tehdy do Ameriky, kde žili ve městě Saint Paul a obrovsky tam zbohatli na lodní dopravě. Vlastní loděnice.

Nechápu, proč se od sebe trhli... Často babičku lákali, aby za nimi přijela. Já jsem byla rozhodnutá, že poletím s ní. Když si ale babička řekla, že odletí, tak vážně onemocněla a zemřela.

Potom, co jsme přišli do Československa, jsme nejprve žili v Zadní Zvonkové. Tam bylo tehdy hodně Slováků. Docházelo tam ale k velkým nepokojům, protože část těch nově příchozích převáděla emigranty za hranice do Německa. Celá vesnice to věděla a tak se děti ve škole hádaly: „Tvůj táta převádí přes hranice!“, vyčítaly si.

Byla tam jedna učitelka, komunistka, a to byl konec, protože byl do všeho zapletený i můj strejda. Přišli estébáci, nastaly výslechy a už jsme se stěhovali do Dolní Vltavice. Tehdy jsem začala chodit do školy. Psal se rok 1951. Ve Vltavici jsme dostali ohromný statek po odsunutých Němcích. Matka dělala u státních statků a táta byl dřevorubec.

Bydleli jsme nedaleko mostu, kde stála socha svatého Jana Nepomuckého. Můj soused byl Tonda Pártl.

Mám hodně vzpomínek, hezké, ale i ty, které bych nejraději vymazala. Nerada vzpomínám na našeho třídního učitele. Ten nás jednou se sestrou donutil, abychom si před celou třídou svlékly sukně a on nám dal na zadek pravítkem tak, až nám tekla krev. Mně bylo tehdy 13 let. Následně nám začaly rány hnisat a tak nás mamka vzala k doktorovi do Krumlova, vše nahlásila, vysvětlila původ zranění a ze dne na den jsme měli jiného učitele.

Nebo jsme měli hodinu náboženství a pan farář byl veliký nadšenec do motýlů. Tak stačilo jen říct: „Velebný pane, já jsem viděl krásného motýla!“ „Kde? Kde?“, ptal se farář. Pak už jsme jen celé odpoledne běhali po louce a chytali motýli do sítky.

Opravdu ale vzpomínám na Dolní Vltavici jako na nejlepší dětství. Jako děti jsme držely dohromady, i když jsme něco provedly, tak jsme se navzájem podpořily.

Do měšťanky jsme chodili spolu s ostatními do Horní Plané, to znamenalo každý den na vlak do Hůrky pěšky, to je asi devět kilometrů. Jezdili tudy péesáci do Horní Plané pro poštu, tak nás často brali na vůz a v zimě na sáně. Když ale nejeli, tak jsme museli pěšky.

V Dolní Vltavici jsme zůstali jako jedni z posledních. Tátovi nebyli schopní najít jiné ubytování, lesy neměly žádné byty.

Nakonec jsme se přestěhovali do Sedlice u Českého Krumlova. Ale bez auta se tam nedalo žít, protože v místě nebyly žádné služby a do města to bylo velice daleko. Po nějaké době jsme skončili v Českém Krumlově.

Pracovala jsem jako dělnice v krumlovské Liře, po deseti letech jsem odešla do Jitony, kde jsem rovněž pracovala ve výrobě.

S Lipnem jsem spjatý celý život

Pavel Vála, 71 let, narozený v Dolní Vltavici, ženatý, dvě děti

Můj otec měl v Dolní Vltavici obchod se smíšeným zbožím hned u mostu. Každý rok byla povodeň a pravidelně nás to vytopilo. Pamatuji, jak jsme nosili cenné věci na půdu. Následně jsme se přestěhovali do domu, který pořád stojí, je naproti dnešnímu přívozu.

Otec byl z Tachova a matka z Nedvědic, což je malá vesnička u Veselí nad Lužnicí. Táta u Dolní Vltavice sloužil jako voják, ta krajina se mu líbila a když se po válce hledali mladí lidi, kteří by tu chtěli bydlet, tak se s mamkou přihlásili. Otec byl vyučený obchodník, tak dostal obchod. Pak tu pracoval jako technik. Když jsme se přestěhovali do Blížné, tak byl zaměstnaný na statku Jestřábí u Černé v Pošumaví, kde se staral o dobytek a o prasata.

Já jsem se vyučil traktoristou a dělal jsem také v družstvu, pak jsem

přešel k národnímu výboru, kde jsem pracoval jako údržbář, řidič a staral jsem se o rekreační zařízení, které vlastnila obec Černá v Pošumaví.

Dětství jsme na Lipně měli krásné. V Dolní Vltavici to byla určitě jeho nejhezčí část. Byli jsme velcí kamarádi s Jirkou Košinou, pamatuji, jak jsme u nich doma často klečeli na polínku a dívali se na hodiny, kdy už můžeme stát. Hodně to bolelo, ale stejně to nepomohlo, protože jsme za pár dní klečeli znovu...

Těžila se tu rašelina a nám nedaly spát ty vozíky, ve kterých se rašelina vozila. To bylo průšvihů. V kopci jsme také našli chodbu, ve které byl pramen. Vlezli jsme tam, ale k pramenu jsme nedošli, protože jsme našli hromadu kostí, o kterých jsme si mysleli, že jsou lidské. Strašně jsme se báli. No možná byly lidské, ale my jsme to jako děti nepoznaly a dnes je ten vchod dávno zasypaný.

Když skončila Dolní Vltavice pod hladinou, tak jsem byl rád, že jsem mohl zůstat i dále na Lipně. Stejně tak tu žijí i moje děti. Celá moje rodina je tak s Lipnem spjatá celý život.

Můj anděl strážný měl v Dolní Vltavici šichtu

Jiří Košina, 73 let, Dolní Vltavice - Křemže, ženatý, 2 děti. Narodil jsem se v Dolní Vltavici v březnu roku 1946. Rodiče pocházeli z Moravy. Otec byl vyučeným řezníkem v Počátkách a pracoval ve Studené. Do Dolní Vltavice přišli hned po válce, na podzim roku 1945 v rámci osídlování pohraničí. K tomuto rozhodnutí došli poté, když brzy po svatbě se jim narodil syn a záhy nato zemřel. Chtěli prostě pryč. Oba pocházeli z početnějších rodin, a tak ani jejich bydlení u rodičů nebylo zrovna příznivé. Proto využili této možnosti a rozhodli se začít nový život.

Protože otec počítal s tím, že se tu bude nadále zabývat svou profesí, tedy jako řezník, vzal si sebou i několik prasat, aby měl pro tuto činnost nějaký základ. Bydleli jsme na čísle popisném 15, kde bývala hospoda, kterou otec znovu otevřel a vedle zřídil řeznictví. Prodej masa obhospodařovala moje matka. Když se rušilo soukromé podnikání, tak mu komunisti všechno vzali, zakázali mu vlastní porážku a on byl nucen nakupovat maso na jatkách v Českém Krumlově.

V Dolní Vltavici jsem prožil krásné dětství, kolem řeky. Byla tu skvělá parta dětí, se kterými jsme se chodily koupat, stavěly různá plavidla i z kulatiny, která se plavila po Vltavě, anebo chytaly ryby. Já byl hodně živé dítě a měl jsem nad sebou anděla strážného, který měl celou dobu spoustu práce. Například v místě, kde bývalo srdce Vltavy, jsme se s klukama koupali a našli tam bednu se zbraněmi a náboji. Zbraně byly pečlivě zabalené ve voskovém papíru a tak byly jen navlhle. Chtěli jsme je vyzkoušet, dát do provozu, ale nefungovaly, potřebovaly vysušit. Rozhodovali jsme se s klukama, co s tím. Nikomu by to jen tak neprošlo a jediný, kdo byl odvážný, tak byl Standa Turínský, jehož táta byl hrozně šikovný elektrikář a večer vřdycky dával do provozu agregát na výrobu elektřiny. Ten vzal patrony domů s tím, že je dá na kachlová kamna, která měli v kuchyni. Pak se mu ale zdálo, že by to trvalo moc dlouho, tak nějaké patrony strčil do trouby. Jeho mamka chtěla péct buchty a tak více roztopila kamna a ono to začalo bouchat. Takže to kamna trochu více rozbilo. To byl hrozný průšvih. Doma pak bylo vysvětlování hrozícího nebezpečí opaskem.

Nebo při vojenském cvičení, vojáci označovali minová pole nápisem a drátem, což nám usnadnilo hledání. Byly to třeba cvičné pěchotní, takové dřevěné krabičky, kde byla jen zápalka, která prskla a z krabičky se zakouřilo. My je samozřejmě vyndali a udělali minové pole jinde. Nevěděli jsme ale, že tudy pojede pan Lukašák pro seno s koňským povozem. Koně se lekli, splášili se a koňský povoz mu pěkně rozebrali. Za to jsme taky dostali pěkně nařezáno... Když se začaly bourat baráky před zatopením, přestěhovali jsme se do Chlumu u Křemže, kde jsme bydleli asi deset let. Když mi bylo třináct let, zemřel mi náhle otec a my jsme zůstali s matkou na všechno sami. Celý život jsem hledal tvůrčí práci a hodně jsem toho vystřídal. Vyučil jsem se ve Velešíně soustružníkem a pak jsem studoval vysokou vojenskou školu v Liptovském Mikuláši, která byla zaměřená na protiletadlovou obranu. Tu jsem ale nedokončil a byl jsem převelen na Letiště v Líních u Plzně jako technik letadel, kde jsem dokončil základní vojenskou službu. Poté jsem odešel do civilu, oženil se a ve Větřní pracoval jako mašinfíra. Následně jsem byl

zaměstnaný v Domě služeb při MNV v Křemži jako údržbář. Poté jsem přešel do Boršova nad Vltavou, kde jsem pracoval ve skladu, odkud se distribuovaly barvy a laky. Po revoluci jsem začal v tomto oboru podnikat, kdy jsem sám provozoval velkoobchod barev v Českých Budějovicích, což mi vydrželo až do důchodu.

DOŠÍDLVÁNÍ DOLNÍ VLTAVICE

Začalo ještě v době před odsunem německého obyvatelstva. Hospodářství i jiný majetek je Němcům konfiskován a předáván do správy prvním českým osídlencům. Po odsunu zůstává v obci mnoho budov neosídleno a značná výměra polí neobdělána. Poněvadž na další dosídlování a úplné osídlení obce není naděje, je dobytek z neosídlených hospodářství prodáván, nebo poslán na Slovensko a do Slezska, neobydlené budovy ponechány svému osudu a pozemky přebírá do obhospodařování Národní pozemkový fond / NPF / se střediskem ve Stögenwaldu / Pestřice/. V Dolní Vltavici je jeho správcem František Chromík z čp. 41; pozemky obdělává Strojní a traktorová stanice. Na udržení pořádku v obci byla ve zdejší škole ubytována po válce vojenská jednotka z Písku a z ní již zůstávají v obci první dosídlenci. Je to především Josef Vála, který v srpnu 1945 přebírá obchod smíšeným zbožím po Anně Spitzlové / u mostu čp.34/ a dále Jan Turínský, který přebírá hospodářství na čp. 26. V září 1945 pak přichází ze Studené na Moravě Miroslav Košina a osídlí hospodářství a hostinec na čp. 15, kde později zřídí i řeznictví. Po těchto prvních přícházejí později i další z vnitrozemí, přesto asi polovina budov zůstává neosídlena, částečně osídlen je Kyselov, ostatní vesnice Mayerbach, Fleisheim, Kozí Stráň a Stögenwald / dnes Pestřice/ zůstávají neosídlené. V obci je 110 obyvatel, z nichž je polovina národnosti české a polovina národnosti slovenské – reemigranti z Rumunska. V tomto počtu jsou zahrnuti i děti, z nichž je k dnešnímu dni 16 ve věku předškolním a 16 ve věku od 6 do 14 let. Občané pracují nejvíce jako dělníci na státním statku nebo u státních lesů a někteří jsou zaměstnáni ve službě veřejné /školství, prodejny, pošta, cestář/
/Pamětní kniha Dol.Vltavice 1951/.

SPRÁVA OBCE PO ROCE 1945

Od července do konce roku 1945 se ve vedení obce vystřídali tři dosazení komisaři – Vaverka, Šimera a Babický, po nich pak správu obce vedl půl roku učitel Miroslav Sobotka a v roce 1947 byla ustavena 1. Místní správní komise, jejímž předsedou byl Josef Vála. K 1. lednu 1952 vzniká MNV Dolní Vltavice, prvním předsedou se stává František Augsburg. 21.dubna 1952 je předsedou MNV zvolen ředitel školy František Nejedlý, od roku 1955 Josef Lukašák, a 4. června 1957, byl do funkce jmenován Josef Rambousek. Dnem 1.ledna 1953 byly k Dolní Vltavici připojeny obce Kyselov a Kozí Stráň.

INSTITUCE V DOLNÍ VLTAVICI

V krásné a velké školní budově byla pouze jedna třída národní školy se 16 žáky v pěti postupných ročnících. Dne 1. února 1952 byla v obci nově otevřena materšská škola pro děti ve věku od dvou do šesti let a má v současnosti 10 zapsaných dětí.

V obci byl stále poštovní úřad s jedním zaměstnancem a jeho obvod byly Bližná, Radslav a Dolní Vltavice.

Od r. 1951 sloužila občanům ošetřovna Čsl. červeného kříže, od podzimu 1952 Ordinační lékařské středisko, kam zajížděl týdně lékař z Horní Plané.

Farní kostel byl pod správou duchovního v Černé, odkud sem každou neděli dojížděl římsko-katolický farář sloužit bohoslužby.

V provozu byl místní konzum na čp. 18, hostinec , prodejna masa na čp. 15 a pekařství na čp. 27 do r. 1949.

Telefonní spojení měl v obci poštovní úřad, místní národní výbor, státní statek a hostinec.

Ve škole byla umístěna v kulturní jizbě veřejná obecní knihovna, čítající kolem 500 svazků literatury. Do obce však zajížděla i pojízdná knihovna.

Pro promítání filmů a jiné kulturní podniky sloužil sál v č.p. 2 – bývalá třída staré školní budovy. Mimo to zajíždělo do obce dvakrát měsíčně putovní kino.

V obci fungoval i hasičský sbor, prvním velitelem byl Josef Vála.

Na veškeré půdě v obci, i po osídlecích, hospodařily Státní statky. Veškerá lesní půda byla zestátněna a přešla do správy Státním

lesům – na levé straně řeky hospodařilo Polesí Plánička a za řekou a v hraničním pásmu Vojenské lesy Horní Planá.

VÝSTAVBA LIPENSKÉ PŘEHRADY – POZVOLNÝ ROZPAD OBCE

V r. 1949 byla zahájena výstavba Lipenské přehrady, čímž prakticky zanikla Dolní Vltavice. Největší demolice objektů probíhaly v letech 1955 – 1957, kdy celé vesnice a osady musely ustoupit přehradě. Cenné části kostela v Dolní Vltavici byly převezeny do muzea v Českém Krumlově, vše ostatní pohřbila voda. Stejně tak probíhaly demolice v souvislosti s blízkostí státní hranice a tím vytvoření zakázaného hraničního pásma. Zanikla tak celá řada osad a samot, zanikla i velká rašeliniště, byly vykáceny stovky hektarů lesa.

Dle záznamů Františka Nejedlého v Pamětní knize *„Zejména od roku 1953 se stále více začíná Dolní Vltavice, jako slušná a pořádaná obec, rozpadávat. Z obce odcházejí postupně velmi slušné rodiny, aniž by za ně přicházely jiné. Důvody pozvolného vystěhovávání se z obce jsou spojeny s okolnostmi budoucí zátopy přehradou. Domy v zátopové části se neopravují, jejich údržba je nejskromnější a to tím spíše, že nikdo zde nemá vlastního domku, ale všechny jsou ve správě státu. A státní podniky a složky /Statky, Lesy i MNV/ nemají povoleny investice do budov v této zátopové části obce. Prázdné, neobydlené domy se pozvolna sesouvají, tím spíše, že tomuto zubu času pomáhá značně i člověk. Materiál, který je možno upotřebit jinde, se odváží /cihly, vazba, podlahy/, nepotřebné dřevo se pálí. Zatím jen budova školy a MNV, spolu s domy podél silnice k Černé, stojí dosud neporušeny. Jinak se vše pomalu připravuje na blížící se zátopu“.*

DOLNÍ VLTAVICE DNES

Dnes je Dolní Vltavice jednou z osad obce Černá v Pošumaví. Stala se významnou rekreační oblastí Lipna, avšak snaží se zachovat si svůj klid a zejména tajemný půvab doby, která zde navždy spí pod hladinou Lipna...

Tato publikace vznikla v rámci projektu „Dolní Vltavice žije“. Projekt je uskutečňován v rámci přeshraniční spolupráce s partnery v Rakousku, kde se partnerem stala obec Aigen-Schlägl, a s partnery v Bavorsku se spolkem Verein der heimattreuen Böhmerwäldler, e.V.

Projekt je podpořen prostředky INTERREG Česká republika-Rakousko a INTERREG Česká republika-Svobodný stát Bavorsko - EVROPSKÝ FOND PRO REGIONÁLNÍ ROZVOJ.

